

In Eigenheid Samen

Hoe breng je vier basisscholen plus ondersteunende functies samen onder één dak, mét gedeelde voorzieningen, maar zonder het eigen karakter van de scholen op te offeren? DAT kreeg het voor elkaar, bij Brede School Tholen.





Brede School Tholen biedt op één locatie alles wat voor opgroeiende kinderen belangrijk is. Het gebouw huisvest primair onderwijs en een kinderdagverblijf, maar ook ondersteunende functies zoals de bibliotheek, GGD, Juvent Jeugdzorg, kinderfysiotherapie en logopedie. DAT (De Architectenwerkgroep Tilburg) was verantwoordelijk voor het ontwerp, waarbij een voormalige technische school verbouwd werd en uitgebreid met nieuwbouw. Architect Walter van der Hamsvoord: "In het gebouw zitten vier basisscholen, die uit



TEKST **Eva Vroom**
FOTOGRAFIE **Michel Kievits**

Opdrachtgever **Gemeente Tholen**
Ontwerp **DAT (De Architectenwerkgroep Tilburg)**
Interieurbouwer **Van Zon interieurbouw**
Landschapontwerp **Bureau RIS**
Vloeren **Forbo, Nora**
Schuifwanden **Breedveld**
Gevelisolatiesysteem **Strikolith**
Liftinstallatie **MTH Lifttechniek**
Bewegwijzering, gevel- en raambelettering **Zichtbaar**
Adviseur constructie **WSP**
Adviseur installaties **Nelissen**
Adviseur bouwkosten **Winket**
Aannemer **De Nijs Soffers**
Bruto vloeroppervlakte **7.820 m²**

FOTO LINKS

Bij de verbouwing van de voormalige technische school heeft DAT de sfeer van 'technisch doelmatig' veranderd naar warm en kindvriendelijk.

FOTO BOVEN

Om ruimte te bieden aan het programma, is vlak naast het bestaande gebouw een nieuw deel gebouwd.

FOTO ONDER

Het centrale ontmoetingsplein met zijn brede tribunetrappen verbindt alle gebruikers en is bestemd voor iedereen.

niet geïsoleerde jaren 60 gebouwen kwamen, zo'n driehonderd meter verderop. Het project heeft een lange looptijd gehad, wij zijn er vanaf 2014 bij betrokken. Aanvankelijk was het de bedoeling dat er nieuw gebouwd zou worden, maar toen kwam er een voormalige technische school beschikbaar. Dit gebouw uit 2007 stond leeg en kon hergebruikt worden. Omdat het beschikbare oppervlak niet voldoende was voor het programma, hebben we vlak naast het bestaande gebouw een nieuw deel gebouwd."

Warm en kindvriendelijk

DAT transformeerde het bestaande gebouw ingrijpend ten behoeve van zijn nieuwe functie. Van der Hamsvoord: "Behalve de noodzakelijke ruimtelijke wijzigingen hebben we ook de uitstraling van het gebouw aangepakt. Het was gebouwd als een middelbare technische school, wij zagen meteen dat we de sfeer van 'technisch doelmatig' naar warm en kindvriendelijk moesten veranderen." Het mooiste voorbeeld van deze transformatie zijn de ronde houten volumes in het hart van de Brede School, die onderdak bieden aan gedeelde faciliteiten.

De bakstenen gevels van de voormalige technische school bleven behouden, de vernieuwde luifels zijn afgewerkt met wit stucwerk dat mooi contrasteert met het donkere metselwerk. "In de nieuwbouw hebben we dezelfde materialen toegepast, maar in omgekeerde verhouding: het witte stucwerk is dominant ten opzichte van het metselwerk in de plint."



Ook qua installaties is het gebouw gemoderniseerd en duurzaam; dankzij extra zonnepanelen en een nieuwe warmtepompinstallatie met warmte-koude opslag in de bodem hebben de scholen lage energielasten. “We hebben meerdere luchtbehandelingskasten op het dak van het bestaande gebouw geplaatst, daarmee hebben we er een Frisse School, klasse B van gemaakt. De nieuwbouw voldoet uiteraard aan de huidige geldende normen.”

Samenwerking

Het samen huisvesten van vier scholen betekende dat tijdens het project veel onderling overleg nodig was, vertelt Van der Hamsvoord: “Onze opdrachtgevers waren de gemeente Tholen en de scholen. Omdat deze scholen alle vier erg verschillen in zowel manier van lesgeven als in geloofsovertuiging, is bij dit traject gekozen voor het motto ‘In Eigenheid Samen’. In het ontwerp hebben we zowel aandacht besteed aan het eigen

FOTO LINKSBOVEN
De houten ‘bollen’ en de gele linoleumvloer dragen bij aan een vriendelijke uitstraling. In de hangende bol bevindt zich de docentenruimte.

FOTO RECHTSBOVEN
De hier afgebeelde docentenruimte is een van de gedeelde ruimtes in het gebouw, net als het ontmoetingsplein, de aula en de bibliotheek.

FOTO ONDER
Door de toepassing van schuifdeuren kunnen lokalen bij de brede middengang worden getrokken.





FOTO BOVEN

In de nieuwbouw zit Eben-Haëzer, waar leerlingen klassikaal les krijgen. Dit uitgangspunt is vertaald naar een helder ontwerp, met lokalen aan weerszijden van een centrale hal die van boven daglicht ontvangt.

FOTO ONDER

Voor De Geluksvogel, een school voor speciaal onderwijs, is een prikkelarm interieur ontworpen met rustige kleuren.

karakter van de scholen, als aan de kansen van onderlinge samenwerking.” Het centrale ontmoetingsplein met zijn brede tribunetrappen verbindt alle gebruikers en is bestemd voor iedereen. “Ik ben zelf het meest tevreden over deze centrale ruimte. Hij oogde voor de verbouwing nogal kil en zakelijk, met veel wit en grijs. Daarom hebben we hier voor een vriendelijke uitstraling de houten ‘bollen’ ontworpen, en een gele linoleumvloer toegepast.” De overige gedeelde ruimtes in het gebouw zijn de aula, de bibliotheek en de docentenruimte. Voor de bibliotheek is de bibliotheek van Tholen samengevoegd met die van de scholen. Omdat de bibliotheek een verbindende rol binnen de gemeente vervult, bevindt deze zich in het houten volume op de begane grond, gemakkelijk bereikbaar voor iedereen. De ‘hangende’ houten bol biedt plaats aan de docentenruimte.

Structuur

Daarnaast heeft iedere school natuurlijk zijn eigen domein. Dit is zodanig ontworpen dat de structuur van de ruimtes precies aansluit bij het type onderwijs dat er gegeven wordt, legt Van der Hamsvoord uit: “Dat varieert van een in de basis klassikaal geordende school tot een school met open



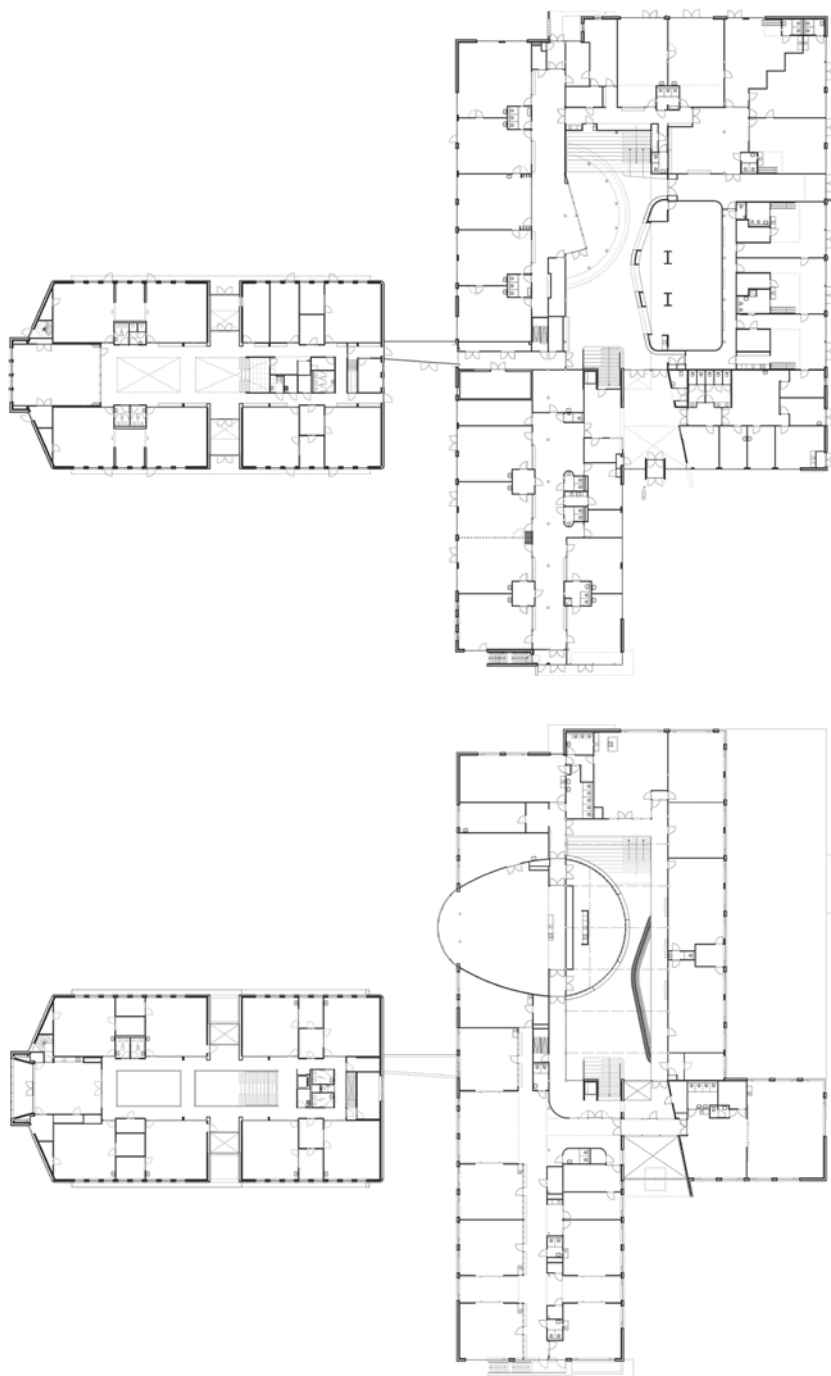
'units'. Bij openbare basisschool Ter Tolne krijgen kinderen zowel groepsgewijs instructie als individueel les. In het ontwerp hebben we daarom een hele brede middengang opgenomen, die desgewenst door middel van schuifdeuren bij de lokalen getrokken kan worden. Voor het interieur heeft Ter Tolne zelf een interieurarchitect ingeschakeld. De Regenboogschool is een protestants christelijke school waar de kinderen klassikaal les krijgen, daar hadden ze juist behoefte aan hele grote klaslokalen." Voor De Geluksvogel golden weer andere eisen. "Dit is een school voor speciaal onderwijs, daar hebben we een prikkelarm interieur voor ontworpen met rustige kleuren." In het nieuw gebouwde deel zit Eben-Haëzer, een christelijke basisschool op gereformeerde grondslag. Deze school werkt volgens een hele duidelijke structuur, waarbij leerlingen klassikaal les krijgen. "Dit uitgangspunt hebben we vertaald naar een helder



FOTO BOVEN
Het terrein rondom de school is ingericht door Bureau RIS, dat hier een groot avontuurlijk speelpark heeft ontworpen.

MIDDEN
Plattegrond begane grond, links de nieuwbouw.

ONDER
Plattegrond eerste verdieping.



ontwerp, met lokalen aan weerszijden van een centrale hal die van boven daglicht ontvangt. Wij hebben hier ook het volledige interieur ontworpen, in nauw overleg met de school die zeer betrokken was bij het project."

Speelpark

Ook aan het buitenterrein is bijzonder veel aandacht besteed. De Brede School ligt aan de rand van Tholen, in een zone waar zich ook recreatievoorzieningen zoals een zwembad en diverse sportvelden bevinden. Van der Hamsvoord: "Het terrein rondom de school is in overleg met de scholen en de gemeente ingericht door Bureau RIS. Zij hebben hier een groot avontuurlijk speelpark ontworpen, een mooie en gezonde aanvulling op de bewegingsvoorzieningen. Een deel van dit park behoort toe aan Speeltuinvereniging Tholen, kinderen kunnen hier ook buiten schooltijd spelen."

Hoewel het traject vanwege de vele betrokken partijen een lange looptijd kende en soms complex was, kijkt Van der Hamsvoord met tevredenheid terug: "De scholen waren nauw betrokken bij het project. Dankzij de aandacht voor het 'eigene' van de scholen in het ontwerp in combinatie met de gedeelde faciliteiten kunnen de scholen in het gebouw op verschillende vlakken samenwerken, zonder hun specifieke identiteit te verliezen."

www.datarchitecten.nl